

# Руководство

по монтажу и эксплуатации  
изразцовой  
облицовки для камина

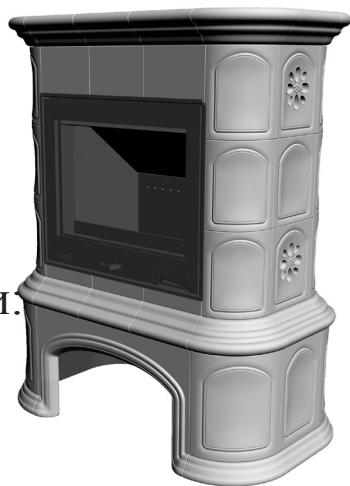
«Прованс-Центральный  
с дровником одноярусный»

# I. Назначение

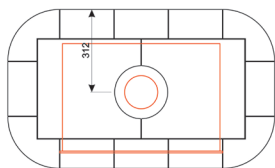
Изразцовая облицовка «Прованс Центральный с дровником» предназначена для декорирования топки. Облицовка также выполняет конвективную и теплонакопительную функцию.

# II. Технические характеристики.

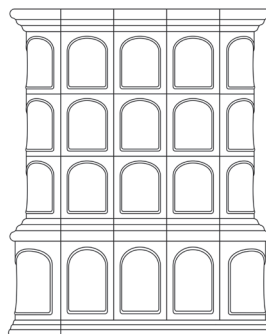
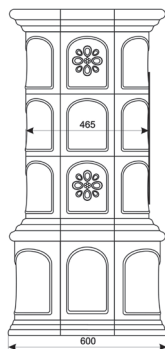
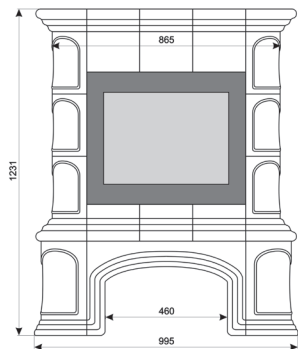
- ширина - 995
- высота - 1230
- глубина - 600
- масса - 180 кг
- масса в упаковке - 200 кг



Изразцовый комплект по своему качеству должен соответствовать образцам и обладает технологическими особенностями, характерными для изразцов, т.е. наличие кракелюра (паутинка трещинок на глазури, обусловленная технологией и не влияющая на долговечность), лёгкой игры оттенков и геометрии - особенностями изделий ручной работы.



Прованс с дровником  
центральный одноярусный

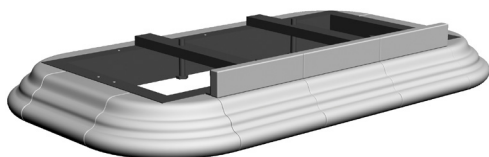


### III. Комплектность

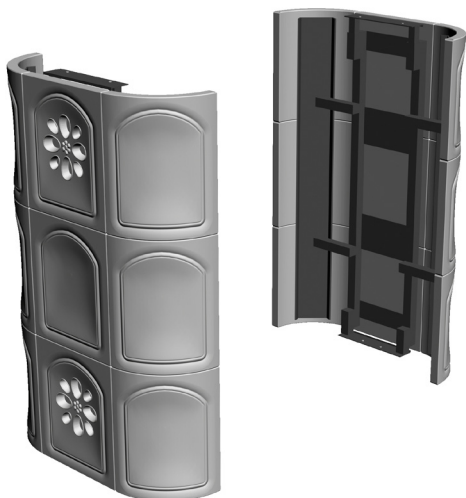
1. Нижний подиум - 1 шт.



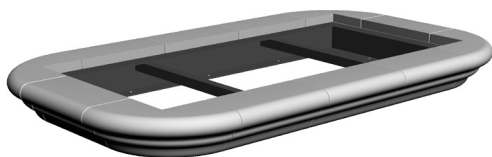
2. Нижний карниз - 1 шт.



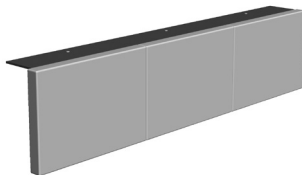
3. Боковые стенки - 2 шт.



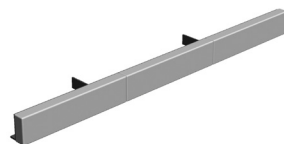
4. Верхний карниз - 1 шт.



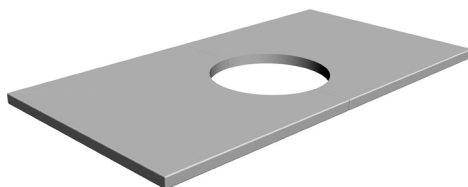
5. Панно верх - 1 шт.



6. Панно низ - 1 шт. (на карнизе)



7. Полка - 1 шт.



8. Задняя панель - 1 шт.



9. Болт М6 - 12 шт.

10. Гайка М6 - 12 шт.

11. Термостойкий герметик белый- 1 шт.

12. Термостойкий герметик красный- 1 шт.

## IV. Порядок сборки

Рекомендации:

Монтаж изразцовой облицовки должен осуществляться специалистом и производиться согласно СНиП 41-01-2003 (отопление вентиляция и кондиционирование).

При сборке облицовки необходимо обеспечить ровную горизонтальную поверхность в месте установки

Изразец - хрупкий материал и требует бережного обращения.

Безопасное расстояние от облицовки до возгораемых предметов (согласно СНиП безопасное расстояние до горючих материалов должно быть: спереди – 1,5 м., в стороны и сзади – 0,5 м., сверху – 1,2 м).

Зазор между металлическими частями топки и керамическими частями облицовки должен быть не менее 3 мм.

### Пошаговая инструкция.

#### Шаг 1.

В предполагаемое место установить нижний подиум камина.



## Шаг 2.

Установить нижний карниз на подиум камина (дровник)



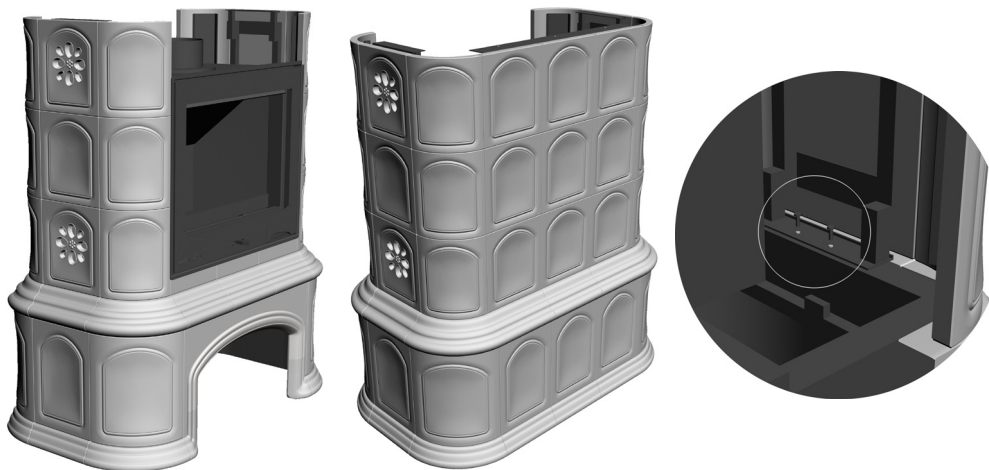
## Шаг 3.

Установка топки на подставку и ее позиционирование.



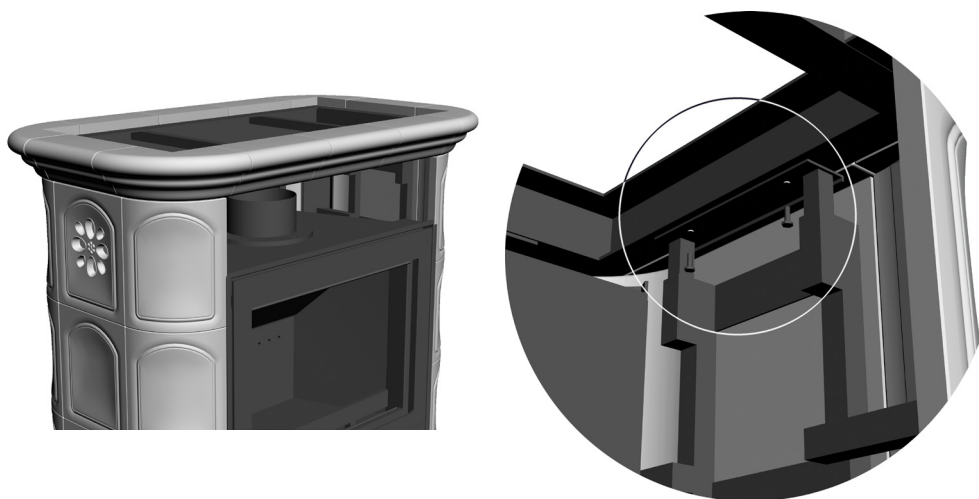
## Шаг 4.

Установить боковые и заднюю стенки, закрепить их болтами М6 к нижнему карнизу.



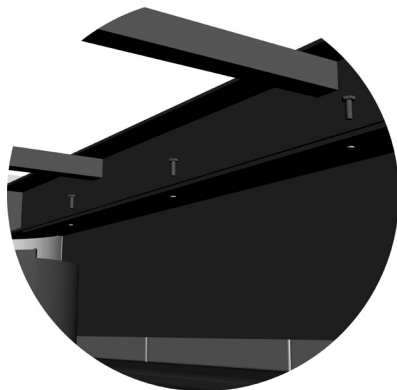
## Шаг 5.

Установить верхний карниз и закрепить его болтами М6 с боковыми стенками.



## Шаг 6.

Монтаж верхнего панно на болты М6 к верхнему карнизу.



## Шаг 7.

Монтаж верхней полки на красный силиконовый герметик.



## V. Правила эксплуатации

Не допускается:

- закрывать чем бы то ни было конвекционные отверстия
- использовать при чистке абразиво-содержащие смеси
- в процессе эксплуатации камина прикасаться к облицовке
- подвергать механическим воздействиям

Рекомендуется:

- очистка от пыли электростатической щеткой

## VI. Гарантия

При выполнении правил эксплуатации гарантийный срок на облицовку топки составляет 5 лет.

	Дата	Сотрудник	Подпись
Сборка			
Упаковка			
Кладовщик			
Отгрузка			



Изготовлено ООО «КимрПечь»  
Тверская обл., г. Кимры, ул Урицкого, 90,  
8-909-921-09-60, kimrpech.com